

# ẤN ĐỊNH CHỈ SỐ PHÂN LOẠI DEWEY – ASSIGNING DEWEY NUMBERS

NGUYỄN MINH HIỆP, BA., MS.  
GD Thư viện ĐH Khoa học Tự nhiên  
TP. HCM.

**H**ệ thống phân loại thư viện được dùng để sắp xếp tri thức một cách lôgích, đã đóng một vai trò thiết yếu trong suốt lịch sử phát triển thư viện và các dịch vụ quản lý thông tin. Trong một thư viện hiện đại hệ thống phân loại hỗ trợ việc sắp xếp sách và các tài liệu khác theo môn loại để giúp người sử dụng dễ dàng tìm kiếm và tiếp cận tài liệu; đồng thời cũng hỗ trợ việc sắp xếp các tiêu đề trong mục lục phân loại hay trong thư mục.

Một phương pháp phân loại hiện đại sẽ dễ dàng đáp ứng nhu cầu trong việc tìm kiếm thông tin trong hệ thống mục lục truy cập công cộng trực tuyến (OPAC); cũng như là một phương tiện tổ chức và truy cập thông tin trong môi trường điện tử.

Đã có một số khung phân loại nổi tiếng trên thế giới. Đó là Khung phân loại thập phân Dewey (DDC), Khung phân loại Thư viện Quốc hội Mỹ (LC), Khung phân loại thập phân quốc tế (UDC), Khung phân loại thư mục (BBK), Khung phân loại hai chấm của S.R. Ranganathan. Trong đó, DDC là khung phân loại được sử dụng, nghiên cứu và thảo luận nhiều nhất trên thế giới.

Ở nước ta hiện nay, trong giới thông tin thư viện, Khung Phân loại Thập phân Dewey - DDC đang được quan tâm với nhiều mục đích khác nhau: tìm hiểu, nghiên cứu, học tập, giảng dạy, và sử dụng. Riêng tại Thư viện Đại học Khoa học Tự nhiên TP. Hồ Chí Minh, DDC được tổ chức giảng dạy thường xuyên. Để đáp ứng nhu cầu học tập và giảng dạy DDC, chúng tôi đã biên soạn bộ sách "**Hướng dẫn thực hành phân loại thập phân Dewey**" xuất bản lần đầu tiên vào năm 2002. Hiện nay đã được tái bản với việc bổ sung những thay đổi quan trọng của bản DDC 22 nguyên tác, cũng như cập nhật Bản dịch Tiếng Việt Khung phân loại Thập phân Dewey rút gọn, ấn bản 14. Với tên gọi mới là "**Hướng dẫn thực hành phân loại thập phân Dewey: Tài liệu hướng dẫn sử dụng Dewey Decimal Classification, 22<sup>nd</sup> edition và Khung phân loại Thập phân Dewey rút gọn, ấn bản 14**".

Bộ sách này được biên soạn dựa trên những tài liệu hướng dẫn sử dụng DDC chính quy như "*Dewey Decimal Classification: A Practical Guide*" của các tác giả Lois Mai Chan, John P. Comaromi, Joan S. Mitchell, và Mohinder P. Satija; "*Learn Dewey Decimal Classification (Edition 21)*" của Marry Mortimer; "*Dewey Decimal Classification 21<sup>st</sup> Edition : A Study Manual and Building Guide*" của Mona L. Scott; và nhất là kinh nghiệm giảng dạy nhiều năm của Nhóm biên soạn.

Bài viết nhằm giới thiệu một số hướng dẫn cụ thể trong việc ấn định chỉ số phân loại Dewey được trích dẫn trong Tài liệu hướng dẫn này.

Các tính chất của một khung phân loại bao gồm phân cấp, liệt kê, và tổng hợp; tuy nhiên mỗi khung có một đặc trưng riêng, chẳng hạn như LC có đặc trưng liệt kê; Khung UDC có đặc trưng tổng hợp; DDC là một khung phân loại mang đầy đủ ba tính chất liệt kê, tổng hợp và phân cấp, trong đó phân cấp là tính chất đặc thù của DDC. Do đó việc ấn định số phân loại trong DDC có những đặc điểm sau:

- Có thể ấn định số phân loại bằng cách chọn số phân loại đã được liệt kê tương đối đầy đủ trong bảng chính.
- Vì có mang tính chất tổng hợp nên có thể ấn định số phân loại bằng cách cộng vào số căn bản đã được liệt kê trong bảng chính với những ký hiệu khác từ các bảng phụ và từ bảng chính để thiết lập một số phân loại mới. Tuy nhiên tổng hợp chỉ là một tính chất phụ của DDC cho nên việc thiết lập số chỉ phân loại chỉ được thực hiện với sự hướng dẫn trong bảng chính.
- Vì mang tính chất phân cấp theo cấu trúc và phân cấp theo ký hiệu được thể hiện trong toàn bộ bảng chính, việc chọn chỉ số phân loại trong DDC là dễ dàng.
- Hệ thống hướng dẫn và chú thích rõ ràng, đầy đủ, chi tiết trong từng mục từ trong bảng chính khiến việc ấn định chỉ số phân loại càng dễ dàng, thuận tiện và chính xác hơn.

Ấn định chỉ số phân loại là Chọn số phân loại trong Bảng chính dựa vào đặc tính phân cấp của DDC và Thiết lập số phân loại từ việc tổng hợp chỉ số phân loại cơ bản trong Bảng chính với một phần chỉ số phân loại khác trong Bảng chính và với ký hiệu trong các Bảng phụ, trong DDC việc tổng hợp này đều theo những công thức chặt chẽ và những chỉ dẫn rõ ràng ngay mỗi mục từ trong Bảng chính và Bảng phụ. Do đó người phân loại thực hiện việc ấn định số phân loại phải tuân thủ những yêu cầu:

- Cần có ý thức tôn trọng kỷ luật trong lúc **Thiết lập số Phân loại Dewey**, đó là luôn luôn thực hiện công việc phân loại theo sự chỉ dẫn trong DDC.
- Dựa vào ưu điểm phân cấp trong DDC để nắm vững cấu trúc và cơ chế của DDC, trong đó phải am hiểu rằng tính phân cấp của DDC được tính theo độ dài của chữ số Dewey và luôn luôn được đọc trong ngữ cảnh chủ đề cấp trên - thể hiện trong các mục từ trong Bảng chính và Bảng Chỉ mục quan hệ. Nhằm dễ dàng trong việc **Chọn số Phân loại Dewey**.

Công việc của người phân loại tương tự như công việc của người làm mai - để ghép một đôi hạnh phúc, người đó phải biết trái tim và tư tưởng của cả hai bên.

Các bước thực hiện trong tiến trình ấn định chỉ số phân loại bao gồm:

- **Phân tích chủ đề** để xác định lĩnh vực hay môn loại chính, chủ đề chính và các khía cạnh phụ của tài liệu.
- **Ấn định chỉ số phân loại** bao gồm chọn số phân loại và thiết lập chỉ số phân loại hay còn được gọi là tổng hợp số phân loại.

## PHÂN TÍCH CHỦ ĐỀ

Việc xác định chủ đề của một tài liệu là bước đầu tiên của công việc phân loại. Người phân loại thường bắt đầu bằng tên tài liệu và những phần mở đầu của tài liệu đó, như lời nói đầu của tác giả, mục lục, tài liệu tham khảo (nếu có). Tài liệu kèm theo như băng ghi âm, CD-ROM cũng có thể giúp thêm. Như một phương thức cuối cùng, người phân loại cần phải hỏi ý kiến của những chuyên gia của chủ đề.

Trong việc phân tích chủ đề một tài liệu, trước tiên người phân loại phải xác định chính xác chủ đề, tiếp theo là các khía cạnh liên quan đến quan điểm của tác giả hay hình thức trình bày.

Chủ đề thường được thể hiện trong tên tài liệu, nhưng để phân tích chủ đề thì ta không bao giờ chỉ dựa vào tên tài liệu. Nhưng dấu sao thì chúng ta cũng luôn luôn bắt đầu bằng tên tài liệu.

Phân tích chủ đề nhằm:

- Xác định chủ đề chính;
- Xác định lĩnh vực, giới hạn trong 10 lĩnh vực tương ứng 10 môn loại hay lớp chính trong Bảng Tóm lược số 1;
- Những phần có ý nghĩa đối với chủ đề, thường là khía cạnh phi chủ đề;
- Sắp xếp thứ tự quan trọng của những phần đó.

## CHỌN CHỈ SỐ PHÂN LOẠI

Sau khi thảo luận về phân tích chủ đề của tài liệu, chúng ta chuyển đến bảng chính để chọn chỉ số phân loại chính xác. Bảng chính gồm một danh mục dài các số cho tất cả các chủ đề và các phân mục được sắp xếp theo trật tự hợp lý. Có hai cách truy nhập vào bảng phân loại:

- **Tra tìm chủ đề qua bảng chỉ mục quan hệ:** Phương pháp này nhanh nhưng không giúp việc hiểu cấu trúc của DDC. Không bao giờ phân loại trực tiếp từ bảng chỉ mục. Luôn kiểm tra lại trong bảng chính.

- **Lần theo hệ phân cấp trong bảng phân loại:** Theo thang bậc từ cấp cao xuống đến mỗi cấp có ý nghĩa cho đến khi tìm thấy số phân loại khớp với đề tài nhất. Thường thì bắt đầu bằng những Bảng tóm lược. Đây là phương pháp tốt nhất để hiểu biết cấu trúc của DDC.

Trong công tác phân loại, trường hợp tài liệu có hai chủ đề trở lên thì ta chọn chủ đề bao quát cho tất cả các chủ đề. Nếu không có chủ đề bao quát thì ta chỉ chọn một chủ đề mang một ký hiệu phân loại mà thôi. Những chủ đề khác được giải quyết trong biên mục đề mục để tạo nên những tiêu đề đề mục phản ánh toàn bộ nội dung của tài liệu đó. Có những quy tắc quy định việc chọn một chủ đề trong nhiều chủ đề của tài liệu.

## THIẾT LẬP CHỈ SỐ PHÂN LOẠI

Hầu hết các chủ đề quan trọng đều có các ký hiệu tương ứng được liệt kê trong bảng phân loại DDC. Tuy nhiên, vẫn có nhiều chủ đề chưa được liệt kê, chúng có thể được tổng hợp bằng tiến trình thiết lập số phân loại. Thiết lập số phân loại là một tiến trình tạo nên một số phân loại mới bằng cách cộng thêm vào số căn bản trong bảng chính một ký hiệu từ nơi khác của bảng chính hay từ 6 bảng phụ.

Một điều cần lưu ý khi thiết lập số phân loại là phải theo sự hướng dẫn cụ thể trong bảng chính hay các bảng phụ ngay bên dưới những mục từ. Chỉ có một trường hợp duy nhất không có hướng dẫn là thiết lập số phân loại bằng cách cộng thêm ký hiệu từ Bảng 1.

Trong việc thiết lập số phân loại, việc xác lập trật tự trích dẫn trong phân tích chủ đề là quan trọng. Trong hầu hết các trường hợp, số phân loại căn bản đại diện cho chủ đề chính, vd. *Địa chất học vùng núi Bắc bộ Việt Nam* sẽ bắt đầu với một số phân loại căn bản đại diện cho Địa chất học. Với một thứ tự trích dẫn đã được phân tích, ta sẽ quyết định những khía cạnh phụ nào được đại diện bởi những ký hiệu phân loại sẽ được cộng thêm vào số căn bản.

### Cộng từ Bảng chính

Chỉ số DDC có thể được thiết lập bằng cách cộng một số phân loại từ một nơi khác trong bảng chính.

Trong bảng chính có nhiều bảng liệt kê cho một chủ đề và áp dụng đồng đều cho những chủ đề khác cùng loại. Do đó số phân loại chỉ liệt kê một lần, có chỉ dẫn để những chủ đề liên quan có thể sử dụng. Chẳng hạn, những đề tài chuyên biệt của động vật như di truyền, động thái, vv. có thể áp dụng cho mỗi chủng loại động vật riêng biệt. Do đó những số thêm chỉ được liệt kê một lần trong một mục từ chung trong bảng chính, với chỉ

dẫn sao chép mẫu này cho những chủng loại động vật chuyên biệt; có số phân loại mà một phần của nó có thể dùng với những số khác.

Khi ấn định chỉ số phân loại, phải theo chỉ dẫn và kiểm tra bảng chính để chắc rằng nó không đối nghịch với một số khác. Có ba cách cộng thêm từ bảng chính:

- **Cộng thêm một ký hiệu phân loại đầy đủ.** Trong DDC việc ghép hai số phân loại trong Bảng chính với nhau là trường hợp hãn hữu, chỉ được phép thực hiện phép tổng hợp này khi có chỉ dẫn cụ thể trong từng mục từ trong Bảng chính.
- **Cộng thêm một phần của một ký hiệu phân loại.** Trong DDC có những chủ đề liên quan nhau có chung những khía cạnh phụ, những khía cạnh phụ được đặt vào một chủ đề chung nhất. Đôi khi trong khi phân loại, chúng ta được yêu cầu thêm vào những khía cạnh phụ đó tức là phải ghép chỉ một phần của ký hiệu phân loại khác vào số phân loại căn bản. Phần của số phân loại đó được xem như là khía cạnh thứ hai của số DDC hay là khía cạnh phụ của chủ đề.
- **Cộng thêm ký hiệu từ một bảng trong bảng chính.** Trong bảng phân loại DDC, nhiều chủ đề liên ngành có cùng chung những khía cạnh đặc trưng. Những khía cạnh đặc trưng này chỉ được biểu thị một nơi dưới dạng bảng, thường là ở mục từ trung tâm biểu thị chủ đề liên ngành, và được áp dụng chung cho các chủ đề liên hệ. Một dấu "\*" được đánh dấu trước chủ đề đồng thời cũng biểu thị một lời hướng dẫn ở cuối trang cho phép những số căn bản của những chủ đề đó cộng thêm ký hiệu từ một bảng dưới một mục từ trung tâm nào đó.

## Cộng từ Bảng phụ

Ta đã biết trong phần phân tích chủ đề rằng, một tài liệu ngoài một chủ đề chính ra còn có những khía cạnh phụ mang quan điểm của tác giả và cơ quan xuất bản, khía cạnh đặc trưng, khái niệm địa lý, vv., đôi khi các phương tiện vật lý mang tin (băng ghi hình, vi phim, CD-ROM, vv.) cũng được biểu thị.

Khía cạnh phụ hay còn được gọi là phi chủ đề được thể hiện trong 6 bảng phụ của DDC. Trong việc tổng hợp số phân loại những ký hiệu từ các bảng phụ được cộng vào số căn bản theo quy định chặt chẽ khiến cho chỉ số phân loại mang ý nghĩa đầy đủ hơn.

### 1. Bảng 1: Tiêu phân mục tiêu chuẩn.

Những khía cạnh phi chủ đề mang tính chất chung nhất được đặt trong Bảng phụ đầu tiên được gọi là Tiêu phân mục tiêu chuẩn.

Tiêu phân mục tiêu chuẩn được dùng:

- để làm cho số phân loại cụ thể hơn
- để phân biệt những cách xử lý chủ đề khác nhau

- để miêu tả phương cách xử lý tài liệu, để những tài liệu bao gồm khía cạnh phi chủ đề của một chủ đề "lớn" có thể tập trung với nhau trên kệ sách.

Dùng Bảng 1 để cộng thêm vào chủ đề chính thì:

- không cần có chỉ dẫn cụ thể trong bảng phân loại
- chỉ cộng một tiêu phân mục cho mỗi tài liệu

Một số ký hiệu Bảng 1 được làm làm trung gian thể hiện những nội dung nhất định như sau:

- **-024** + ký hiệu 001-999 (thay cho ký hiệu 01-99 từ Bảng 7 trong DDC 21) diễn tả nhân vật trong nghề nghiệp chuyên biệt.
- **-088** + ký hiệu 001-999 (thay cho ký hiệu 01-99 từ Bảng 7 trong DDC 21) diễn tả nhóm tôn giáo và nghề nghiệp chuyên biệt.
- **-089** + ký hiệu 05-9 từ Bảng 5 diễn tả nhóm quốc gia và dân tộc chuyên biệt.
- **-09** + ký hiệu 3-9 từ Bảng 2.

## 2. Bảng 2: Khu vực địa lý, thời kỳ lịch sử, nhân vật:

Có nhiều chủ đề, đặc biệt trong khoa học xã hội và nhân văn, được nghiên cứu tốt nhất trong ngữ cảnh của một khu vực địa lý. Hơn nữa, có những trường hợp trong đó khu vực địa lý chính là chủ đề. Chẳng hạn như Lịch sử Việt Nam khác với Lịch sử Thái Lan; Địa lý Ai Cập khác với Địa lý Thụy Sĩ. Ngoài ra trong DDC, có những khu vực địa lý quan trọng đối với một môn loại đến nỗi khía cạnh địa lý được xây dựng thành một lớp phân loại cấp hai, cấp ba.

Ví dụ:

- 181 Triết học phương Đông
  - .2 Ai cập
  - .3 Palestin Israen
  - .4 Ấn Độ
- 190 Triết học phương Tây hiện đại
- 191 Mỹ và Canada
- 192 Quần đảo Anh
- vân vân ...

Trong các trường hợp khác, khía cạnh địa lý được nhấn mạnh bằng cách thêm ký hiệu địa lý từ Bảng khu vực địa lý. Bảng này liệt kê tên và ký hiệu khu vực địa lý cho tất cả các quốc gia trên thế giới; các bang, tỉnh, thành phố chính của một số quốc gia. Việc thêm ký hiệu khu vực địa lý vào số phân loại sẽ giúp cho việc phân loại hoàn thiện hơn - sắp xếp các chủ đề một cách lôgic theo khu vực và gom lại tất cả các đối tượng nghiên cứu của một chủ đề trong cùng một khu vực. Bảng khu vực địa lý này là Bảng 2.

Bảng 2 là bảng phụ lớn nhất trong DDC không những chứa tên địa danh chuyên biệt khắp nơi trên thế giới mà còn cung cấp việc xử lý địa lý tổng quát, chẳng hạn như theo vùng (vd. nhiệt đới), theo loại đời sống thực vật (vd. sa mạc), theo tình trạng kinh tế xã hội (vd. vùng nông thôn), vv.

Có hai cách sử dụng Bảng 2:

- Có chỉ dẫn: Đơn giản là hoàn toàn theo chỉ dẫn cụ thể dưới những mục từ trong bảng chính và bảng phụ Đây là những chủ đề DDC khuyên nên dùng trợ ký hiệu địa lý. Trong trường hợp này ta cũng dùng ký hiệu Bảng 2 để xây dựng ký hiệu phân loại cho Địa lý, Lịch sử và Thời kỳ lịch sử của những khu vực chuyên biệt trên thế giới, vd. Lịch sử Hà Nội 9 + 59731 = 959.731, Địa lý Hà Nội 91 + 59731 = 915.9731;
- Không có chỉ dẫn: Một số chủ đề trong bảng phân loại cần xử lý địa lý theo chủ quan của người phân loại, trong trường hợp này sẽ không có chỉ dẫn. Vì thế trước hết phải cộng **-09** từ Bảng 1, rồi thêm ký hiệu từ Bảng 2.

### 3. Bảng 3: Tiểu phân mục nghệ thuật, từng nền văn học, thể loại văn học chuyên biệt.

Bảng 3 chủ yếu được sử dụng với chỉ số phân loại từ môn loại 800 - Văn học và tu từ học. Đối với văn học, môn loại 800 bao gồm cả nội dung văn chương lẫn các tác phẩm văn học. Môn loại 800 được dùng cho những tác phẩm hư cấu; còn những tác phẩm nói về kiến thức văn học thì có thể được phân loại theo chủ đề.

Văn học được giới hạn trong:

- những tác phẩm hư cấu được viết bằng thể loại chuyên biệt như thi ca, tiểu thuyết, kịch, tuồng, vv.
- phê bình, miêu tả những tác phẩm văn học
- lịch sử của một thể loại (lịch sử văn học) và tiểu sử.

Có 3 bảng phụ:

**Bảng 3A** dùng cho tác phẩm của hoặc về tác giả cá nhân

**Bảng 3B** dùng cho tác phẩm của hoặc về nhiều tác giả

**Bảng 3C** chỉ dùng khi một khía cạnh nào đó của tác phẩm cần được thêm vào; cũng dùng cho 700.4 và 791.4

Văn học trước tiên được phân biệt theo ngôn ngữ gốc. Môn loại 800 được phân chia thành:

800-809	Văn học và Tu từ học
810-819	Văn học Mỹ bằng tiếng Anh
820-829	Văn học tiếng Anh và tiếng Anh cổ
830-839	Văn học ngôn ngữ Germanic (Teutonic)
840-849	Văn học ngôn ngữ Rômanh
850-859	Văn học tiếng Italia, Romanian, Rhaeto-Romanic

860-869 Văn học tiếng Tây Ban Nha & Bồ Đào Nha  
 880-889 Văn học tiếng Italic Tiếng La Tinh  
 890-899 Các nền văn học của những ngôn ngữ khác

Với sự phân chia này cho ta thấy rõ ràng quá nhấn mạnh vào văn học châu Âu phản ánh khuynh hướng của các học giả Mỹ thời Melvil Dewey. Tập trung quá nhiều nền văn học vào 890 - 899 dẫn đến kết quả là một vài số phân loại sẽ rất dài.

Điều này khiến chúng ta cần phải xây dựng lại cấu trúc của môn loại 800 nhằm nhấn mạnh nền văn học của chúng ta. Chính các ấn bản của DDC từ lần thứ 18 đến 22 có đề cập đến vấn đề này và đề nghị trong phần tùy chọn dưới mục từ trung tâm 810-890 như sau:

(Để có sự chú trọng về địa phương và muốn cho một con số ngắn hơn về một nền văn học chuyên biệt khác hơn là Văn học Mỹ bằng tiếng Anh, vd. Văn học Châu Phi, xếp nó ở đây ; trong trường hợp này xếp Văn học Mỹ bằng Tiếng Anh vào 820. Những tùy chọn khác được miêu tả dưới 810-890).

Như vậy ta có thể lấy con số **810** cho **Văn học Việt Nam** thay cho **895.922**. Tiếp theo ta phải thiết lập các con số tiểu phân cho các thể loại văn học và cho các thời kỳ Văn học Việt Nam.

Ví dụ :

Kịch Việt Nam	hoặc là	<b>812</b>
	hoặc là	<b>895.922 2</b>

Ngoài ra còn có một phần tùy chọn khác cũng được chỉ dẫn dưới mục từ trung tâm 810-890 như sau:

(Option C : Nơi đâu có hai hay nhiều hơn hai quốc gia cùng chung ngôn ngữ, thì hoặc là [1] dùng mẫu tự đầu tiên để phân biệt với quốc gia khác, hoặc là [2] dùng số chuyên biệt được chỉ định cho những nền văn học của những quốc gia đó thường không được ưa chuộng hơn).

Và cụ thể hơn là chỉ dẫn ở dưới các mục từ trung tâm 810.1-818 và 820.1-828 cho phép các quốc gia nói tiếng Anh khác Anh-Mỹ chọn sử dụng 810 hoặc 820 với mẫu tự đầu tiên của tên quốc gia mình để biểu thị nền văn học của mình hơn là chọn con số dài hơn do DDC ấn định (vd. Văn học Canada là **C810**, Jamaica là **J810** và Văn học Úc là **A820**, Ấn Độ là **In820**).

Ví dụ :

Kịch Úc	là	<b>A822</b>
Tiểu thuyết Canada	là	<b>C813</b>



Một số ký hiệu phân loại về văn học đã được ấn định sẵn trong môn loại 800 của bảng phân loại DDC. Hầu hết các ký hiệu phân loại này đã được tổng hợp theo phương thức của Bảng 3A, 3B và 3C.

Trước khi bắt đầu sử dụng Bảng 3, ta phải quyết định xem tác phẩm cần phân loại có tác giả cá nhân hay nhiều tác giả. Vì như đã nêu ở trên, Bảng A được sử dụng với các tác phẩm của hoặc về từng tác giả cá nhân và Bảng 3B với các tác phẩm của hoặc về hai tác giả trở lên viết bằng cùng một ngôn ngữ. Bảng 3C bao gồm các ký hiệu biểu thị các khía cạnh văn học thay vì ngôn ngữ và thể loại.

- **Bảng 3A - Tác phẩm của hoặc về tác giả cá nhân.** Các ký hiệu phân loại được ấn định cho các tác phẩm của hoặc về từng tác giả cá nhân thường gồm ba thành phần theo thứ tự trích dẫn sau:
  - **nền văn học:** xác định bởi tác giả và ngôn ngữ
  - **thể loại:** bao gồm thi ca, kịch, tiểu thuyết, tiểu luận, vv. Một vài thể loại còn được chia nhỏ hơn, vd. Tiểu thuyết lãng mạn là một tiểu phân mục của Tiểu thuyết. Có bảng tra chéo để tìm khi tác phẩm thuộc nhiều thể loại, vd. vở kịch thơ.
  - **thời kỳ:** Bởi văn phong thay đổi trong các thời kỳ khác nhau, khía cạnh thời gian hay thời kỳ là một điều quan trọng cần phải được cân nhắc trong việc phân loại văn học. Nền văn học trong mỗi ngôn ngữ được phân chia theo các thời kỳ dựa trên sự phát triển và tính đặc thù của nền văn học đó.
- **Bảng 3B: Phân mục cho tác phẩm của hoặc về nhiều tác giả và Bảng 3C: Ký hiệu được thêm vào những nơi có hướng dẫn trong Bảng 3B, 700.4, 791.4, 808 - 809.** Bảng 3B bao gồm các phân mục cho tác phẩm của hoặc về hai tác giả trở lên. Đầu tiên được sắp xếp theo các tiểu phân mục tiêu chuẩn -01 -07 như trong Bảng 1 rồi -08 (Tuyển tập của tác phẩm văn học nhiều thể loại) và -09 (Lịch sử, miêu tả, bình luận những tác phẩm nhiều thể loại); sau đó là theo thể loại văn học - 1 -8 như trong Bảng 3A.

Bảng 3C bao gồm những khía cạnh đặc trưng của tác phẩm văn học chẳng hạn như văn phong, quan điểm, chủ đề, văn học cho các nhóm người chuyên biệt, các yếu tố chuyên biệt, vv.; những khía cạnh đặc trưng này cũng dùng cho những tác phẩm nghệ thuật như phim ảnh, chương trình truyền thanh, truyền hình.

### Cách sử dụng Bảng 3B và Bảng 3C

Việc thiết lập số phân loại cho các tác phẩm tổng quát về văn học như tuyển tập văn học, lịch sử văn học và bình luận văn học tương đối khó hơn so với việc thiết lập số phân loại cho một tác giả từ một nền văn học. Ngoài việc biểu thị ngôn ngữ, thể loại và thời kỳ như trong Bảng 3A, các ký hiệu phân loại cho các bộ sưu tập tổng quát và bình luận văn học còn biểu thị các khía cạnh khác như thể loại văn học, thể loại thư

mục, phạm vi, phương tiện truyền thông và nét đặc trưng của bất cứ nơi nào có thể áp dụng được.

Đối với những tác phẩm có hơn hai nền văn học, sử dụng Bảng 3C (xác định khía cạnh đặc trưng) cùng với Bảng 3B (xác định thể loại chuyên biệt) và Bảng 1 (xác định thời kỳ lịch sử) cho Suu tập, Tuyển tập cũng như Bình luận văn học thì ký hiệu phải theo thứ tự trích dẫn như sau:

- 808.8 hoặc 809 + thể loại + thời kỳ
- 808.8 hoặc 809 + thể loại + đặc trưng
- 808.8 hoặc 809 + đặc trưng (bỏ qua thời kỳ) hoặc  
808.8 hoặc 809 + thời kỳ nếu được nhấn mạnh (bỏ qua đặc trưng).

### **Vấn đề chỉ số phân loại cho tác phẩm văn học**

Dùng Bảng 3 để thiết lập số phân loại cho tác phẩm văn học khá phức tạp và đôi khi việc tổng hợp này sẽ tạo nên một con số rất dài.

Ví dụ:

*Hợp tuyển thơ hài hước 5 câu tiếng Anh về mèo* 821.075 083 629 752

*Những vở kịch truyền hình Mỹ về sự chết* 822.025 083 548

Do đó, đối với nhiều thư viện, mức độ phân loại chi tiết về tác phẩm văn học là không thích hợp. Thư viện cần xem mình sẽ có bao nhiêu tác phẩm về chủ đề này, và cân nhắc lợi hại của việc chi tiết hóa vì sẽ tạo nên một số phân loại rất dài. Con số này nằm trên gáy sách hay trên màn hình của mục lục trực tuyến sẽ bất tiện cho bạn đọc ghi chép và cho nhân viên thư viện làm nhãn sách và xếp giá, vv...

Nhiều thư viện xác định rõ chính sách về mức độ chi tiết của số phân loại văn học. Thư viện có thể quyết định rằng đối với tài liệu văn học có một ngôn ngữ, chỉ phản ánh thể loại và thời kỳ. Thậm chí nhiều thư viện khi phân loại tiểu thuyết, đơn giản chỉ dùng ký hiệu F (Fiction) hay T (Tiểu thuyết) và ký tự đầu của nền văn học, vd. E hay e (English) hay A (Anh). Điều này có nghĩa rằng người ta chỉ quan tâm đến thể loại (tiểu thuyết) và nền văn học.

Đối với văn học thiếu nhi, người ta sử dụng chung một chữ cái J (Juvenile) đối với tác phẩm văn học cho thiếu niên nhi đồng hay chữ cái C (Children) đối với sách văn học chỉ dành cho nhi đồng. Đối với thư viện Việt Nam, chúng ta cũng nên chọn một chữ cái để sử dụng như là một ký hiệu phân loại cho loại hình tài liệu này, chẳng hạn như V (Văn học thiếu nhi).

Tuy nhiên đối với tác phẩm viết về tác phẩm và tác giả cá nhân thì ta vẫn dùng cách phân loại như được hướng dẫn ở trên.

Cách này phổ biến trong tất cả các thư viện xem tiểu thuyết như là suu tập phụ trong vốn tài liệu chuyên ngành hay tổng hợp của thư viện mình. Chúng ta thường thấy cách

này trong các thư viện chuyên ngành không phải Văn học, thư viện đại học, thư viện trường học, và cả trong thư viện công cộng. Với cách sắp xếp này, kệ sách về tiểu thuyết luôn được đặt cuối dãy trong kho sách, rất tiện việc phục vụ tự chọn.

#### 4. **Bảng 4: Tiểu phân mục cho từng ngôn ngữ & Bảng 6: Ngôn ngữ.**

Bảng 4 là bảng phụ đơn giản nhất của DDC. Đơn giản về cấu trúc và áp dụng, nó bao gồm những tiểu phân mục về ngôn ngữ được dùng riêng biệt với các số phân loại căn bản cho từng ngôn ngữ và họ ngôn ngữ (420-490) trong môn loại 400 - Ngôn ngữ. Tác phẩm có nội dung bao quát về cả ngôn ngữ lẫn văn học được phân loại trong môn loại 400.

Bảng 6 bao gồm các ký hiệu chỉ định các ngôn ngữ chuyên biệt. Bảng 6 có thể được cộng thêm vào số căn bản trong bảng chính hay các ký hiệu phân loại khác từ các bảng phụ khi có hướng dẫn thêm từ Bảng 6.

- **Cộng từ Bảng 4.** Dùng bảng phân loại (420-490) để tìm số cơ bản cho ngôn ngữ đó. Chú ý những số phân loại từ Bảng 4 chỉ có thể thêm vào số căn bản (tức số phân loại được nhận diện bằng cụm từ "Số căn bản" hoặc dấu sao " \* "). Không thêm từ Bảng 4 nếu ngôn ngữ không được nhận diện bằng số căn bản.
- **Cộng từ Bảng 6.** Bảng 6 cung cấp những con số để thêm vào những nơi có hướng dẫn trong khung phân loại hoặc những bảng khác. Điều này cho phép ngôn ngữ được thêm vào như một khía cạnh của nhiều chủ đề, và ngôn ngữ thứ hai được thêm vào nhiều số phân loại trong môn loại 400.
- **Sử dụng Bảng 6 cùng với Bảng 4.**  
Dùng để biểu thị chủ đề có hai ngôn ngữ. Công thức gồm tổng của ba thành phần sau:
  - Số căn bản cho ngôn ngữ thứ nhất (từ bảng phân loại)
  - Một ký hiệu từ Bảng 4 biểu thị khía cạnh có liên quan cả hai ngôn ngữ, vd. - 03 từ điển, -24 thành phần nước ngoài
  - Ký hiệu từ Bảng 6 cho ngôn ngữ thứ hai.

#### 5. **Bảng 5: Nhóm dân tộc, quốc gia - Xử lý nhân vật tôn giáo và nghề nghiệp**

Bảng 5 được sử dụng để tượng trưng cho nhóm người, liệt kê những ký hiệu dân tộc và nhóm quốc gia.

- **Cộng từ Bảng 5.**  
Ký hiệu phân loại có thể được thêm trực tiếp vào số khác theo chỉ dẫn, hoặc thêm gián tiếp bằng cách thêm trước -089 từ Bảng 1 (không cần hướng dẫn cụ thể). Điều này cho phép người phân loại thiết lập một số phân loại cho bất kỳ chủ đề nào bằng cách hoặc theo dân tộc hoặc theo nhóm quốc gia. Tuy nhiên, việc thêm

ký hiệu của Bảng 5 một cách trực tiếp vào số căn bản, nếu được hướng dẫn, sẽ ưu tiên hơn việc sử dụng -089.

Thêm số 0 sau ký hiệu Bảng 5 rồi cộng với ký hiệu Bảng 2 để tạo nên ký hiệu Bảng 5 cho cộng đồng dân tộc sinh sống trong một quốc gia nào đó, vd. Người Đức ở Brazil -31081; Người Do Thái ở Đức hay Người Đức gốc Do Thái -924041.

- **Xử lý nhân vật tôn giáo, nghề nghiệp.**

Để xử lý những chủ đề liên quan đến nhân vật trong tôn giáo và nghề nghiệp chuyên biệt, trước đây DDC sử dụng các ký hiệu 01-99 trong Bảng 7. Bắt đầu từ DDC 22, những chỉ dẫn cho thấy những ký hiệu 001-999 trong Bảng chính đã thay thế những ký hiệu của Bảng 7.

Trường hợp không có hướng dẫn như trên thì ta sử dụng các ký hiệu trung gian từ Bảng 1 như đã trình bày ở Phần Tiểu phân mục tiêu chuẩn:

-**024** + Ký hiệu 001-999: Đề tài đối với nhân vật trong nghề nghiệp chuyên biệt, vd. Sử học đối với người làm công tác xã hội 902.4362

-**088** + Ký hiệu 001-999: Miêu tả nhân vật trong nghề nghiệp chuyên biệt, vd. Những nhà sử địa làm công tác xã hội 908.8362

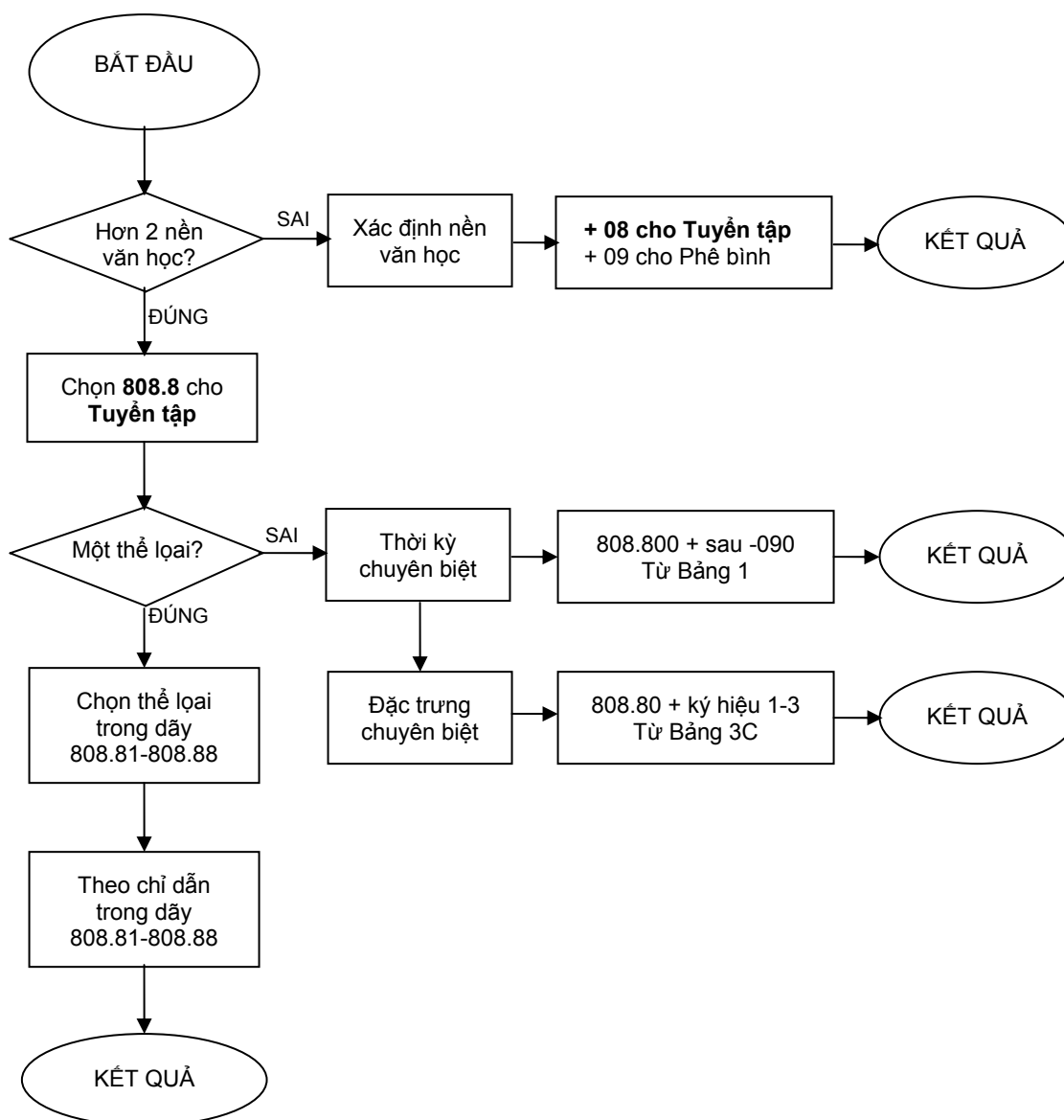
## KẾT LUẬN

Ấn định chỉ số phân loại gồm chọn số phân loại trong Bảng chính và thiết lập số phân loại tức là tổng hợp từ Bảng chính và Bảng phụ. Công việc này được thực hiện dưới sự chỉ dẫn chặt chẽ trong toàn bộ Khung phân loại DDC. Người phân loại cần lưu ý:

- Phân loại nhằm tạo nên một chỉ số phân loại phản ánh nội dung tài liệu, tuy nhiên không nên quá quan tâm đến việc thể hiện hết nội dung trong chỉ số phân loại DDC, do đó mỗi tài liệu chỉ có một chỉ số phân loại (tuân thủ theo quy tắc phân loại một tác phẩm có nhiều nội dung);
- Tôn trọng kỷ luật phân loại, có nghĩa rằng phải bám sát tất cả những chỉ dẫn dưới mỗi mục từ. Hệ thống chỉ dẫn này rất khoa học (đồng nhất và hợp lý) nên dễ dàng sử dụng, thậm chí có thể biểu diễn bằng lưu đồ (flowchart) như trong tài liệu *"Hướng dẫn thực hành phân loại thập phân Dewey: Tài liệu hướng dẫn sử dụng Dewey Decimal Classification, 22<sup>nd</sup> edition và Khung phân loại Thập phân Dewey rút gọn, ấn bản 14"*.

Bản thân Khung Phân loại Thập phân Dewey không những là một công cụ để phân loại mà còn là một cộng sự, thậm chí là một người thầy luôn chỉ dẫn cho chúng ta từng chi tiết một trong công việc phân loại; chúng ta đừng tự ý làm những gì mà không có chỉ dẫn.

## MINH HỌA LƯU ĐỒ (Flowchart) SỬ DỤNG BẢNG 3B & 3C CÙNG VỚI BẢNG 1 CHO TUYỂN TẬP VĂN HỌC HƠN 2 TÁC GIẢ



### VÀI VÍ DỤ

#### 1. Tuyển tập tác phẩm nhiều tác giả có một nền văn học:

*Tổng tập văn học Việt Nam*

81 hay 895.922

-08

81 + -08

895.922 + -08

Số căn bản cho Văn học Việt Nam

Sưu tập đối với tác phẩm một nền văn học

= **810.8** hoặc

= **895.922 08**

**2. Tuyển tập tác phẩm nhiều tác giả có hơn hai nền văn học và nhiều thể loại:*****Những kiệt tác văn chương thế giới thế kỷ 20***

808.8 Số căn bản cho sưu tập tác phẩm nhiều tác giả có hơn hai nền văn học  
 808.800 Số căn bản sưu tập xác định thời kỳ chuyên biệt cho nhiều thể loại  
 -0904 Thế kỷ 20 (Bảng 1)  
 -090 | 4 Theo chỉ dẫn lấy số theo sau -090  
 808.800 + 4 = **808.800 4**

***Tuyển tập văn học Phật giáo Châu Á***

808.8 Số căn bản cho sưu tập tác phẩm nhiều tác giả có hơn hai nền văn học  
 808.80 Số căn bản sưu tập xác định đặc trưng chuyên biệt cho nhiều thể loại  
 -382 Đề tài tôn giáo (Bảng 3C)  
 Theo chỉ dẫn -382 + số theo sau 2 trong 201-290  
 2 | 943 Phật giáo  
 -382 + 943 = -382943 Đặc trưng Phật giáo (Bảng 3C)  
 808.80 + 382943 = **808.803 829 43**

**3. Tuyển tập tác phẩm nhiều tác giả có hơn hai nền văn học và một thể loại:*****Tuyển tập truyện ngắn Châu Mỹ La Tinh***

808.8 Số căn bản cho sưu tập tác phẩm nhiều tác giả có hơn hai nền văn học  
 808.83 Số căn bản thể loại tiểu thuyết hay truyện cho sưu tập tác phẩm nhiều tác giả có hơn hai nền văn học và một thể loại  
 -301 Truyện ngắn (Bảng 3B)  
 -30 | 1 Theo chỉ dẫn lấy số theo sau -30  
 808.83 + 1 = **808.831**

***Tuyển tập thơ tình bốn phương***

808.8 Số căn bản cho sưu tập tác phẩm nhiều tác giả có hơn hai nền văn học  
 808.81 Số căn bản thể loại thi ca cho sưu tập tác phẩm nhiều tác giả có hơn hai nền văn học và một thể loại  
 -3453 Khía cạnh tình yêu (Bảng 3C)  
 808.81 + 3453 = **808.813 453**

***Tuyển tập kịch Châu Âu thế kỷ 19***

808.8 Số căn bản cho sưu tập tác phẩm nhiều tác giả có hơn hai nền văn học

808.82 Số căn bản thể loại kịch cho sưu tập tác phẩm nhiều tác giả có  
hơn hai nền văn học và một thể loại (Lưu ý có dấu “\*” ở mục  
từ này)  
Hướng dẫn ở cuối trang: (\*Cộng thêm như được hướng dẫn  
dưới 808.81-808.8)  
-0 Cộng thêm -0 theo chỉ dẫn ở mục thời kỳ lịch sử  
-09034 Thể kỷ 19 (Bảng 1)  
-090 | **34** Theo chỉ dẫn lấy số theo sau -090  
808.82 + 0 + 34 = **808.820 34**

**HƯỚNG DẪN THỰC HÀNH  
PHÂN LOẠI  
THẬP PHÂN DEWEY**

**Tài liệu hướng dẫn sử dụng:  
Dewey Decimal Classification, 22<sup>nd</sup> edition  
Khung Phân loại Thập phân Dewey rút gọn, ấn bản 14**

---

Ấn bản lần thứ hai

Dẫn nhập và thực hành  
Bảng tóm lược  
Bảng phụ  
Bảng chính 000-999  
Bảng chỉ mục quan hệ

THƯ VIỆN CAO HỌC